

# BLOW

**78-630#**

## **Lokalizator GPS samochodowy**

**BL003**



**Instrukcja obsługi**

## Opis produktu

Dziękujemy za zakup przenośnego lokalizatora GPS. Służy on do śledzenia i ochrony osób oraz mienia dzięki technologiom U-blox GPS oraz GSM/GPRS. Urządzenie posiada mocny magnes i baterię 8000 mA.



## Akcesoria

Lokalizator GPS – 1 szt.

Kabel USB – 1 szt.

Instrukcja obsługi + karta gwarancyjna – 1 szt.

## Specyfikacja

Parametr	Dane
Wymiary urządzenia	104 x 56.5 x 24 mm
Waga netto	195 g
Częstotliwości GSM	850/900/1800/1900 MHz
GPRS	Klasa 12, TCP/IP
Chip GPS	UBLOX G7020
Zakres napięcia	3.6 do 4.2 V, DC
Prąd w trybie czuwania	≤ 2 mA
Czas namierzania GPS	rozruch zimny = 38 s, ciepły = 32 s, gorący = 2 s
Dokładność namierzania GPS	≤ 10 m
Czułość GPS	-159 dB
Temperatura otoczenia	-40°C do 80°C
Wilgotność otoczenia	20% do 80% RH
Bateria	3.7 V, 8000 mAh, wielokrotnego ładowania

## Montaż karty SIM



### **Fotografia przedstawia poprawny sposób włożenia karty SIM!**

Karta SIM nie została załączona w zestawie. Urządzenie może pracować z dowolną kartą SIM obsługującą sieć GSM 2G lokalnego operatora.

**Uwaga:** Przed instalacją karty SIM należy sprawdzić, czy nie jest chroniona kodem PIN. Jeśli ochrona PIN występuje, należy użyć telefonu komórkowego w celu zdjęcia zabezpieczenia PIN. Karta SIM powinna także zostać doładowana środkami w celu umożliwienia komunikacji z użytkownikiem.

### **Ładowanie urządzenia**

Przed pierwszym użyciem należy w pełni naładować baterię (ok. 2-3 godziny ładowania) za pomocą ładowarki USB.

### **Włączanie urządzenia poprzez wprowadzenie karty SIM**

Należy zainstalować kartę SIM, wkładając ją odpowiednią stroną. Kontrolka zacznie migotać, a następnie wyłączy się. Oznacza to, że kartę SIM zainstalowano prawidłowo.

Po uruchomieniu, należy odczekać 10 minut na załadowanie danych umiejscowienia na platformę. Po tym czasie można zalogować się na stronie w celu namierzenia urządzenia.

## Konfiguracja i obsługa przez SMS

### 1. Ustawianie upoważnionego numeru telefonu

Aby ustawić numer upoważniony, należy użyć komendy:

**CENTER,000000,<numer telefonu>#**

**Uwaga:** Litery i symbole powinny znajdować się w standardowym alfabecie angielskim. Używać tylko wielkich liter.

Przykład: CENTER,000000,123456789#

- Za pomocą usługi SMS w telefonie komórkowym wysłać powyższą komendę na numer lokalizatora. Urządzenie odpowie wiadomością „Center OK!”.
- Aby wykasować numer upoważniony, wysłać komendę CENTER,000000,0# na numer urządzenia.

### 2. Ustawienia GPRS

Aby używać funkcji GPRS, należy dokonać ustawień Access Point Name (APN) poprzez wysłanie odpowiedniej komendy.

**Czym jest APN?** APN to nazwa używana do identyfikacji usługi GPRS w sieci komórkowej GSM. APN określa typ usług obsługiwanych w danym połączeniu danych pakietowych.

- Należy upewnić się, że karta SIM lokalizatora obsługuje funkcję GPRS.
- APN można uzyskać od lokalnego operatora GSM.

Komenda: **APN,<informacja APN>,<nazwa użytkownika>,<hasło>#**

**Uwaga:** Niektóre nazwy APN nie posiadają nazwy użytkownika – należy w ich wypadku pozostawić te miejsca puste.

Przykład:      APN,internet,123,456#      →      z nazwą użytkownika i hasłem  
                  APN,internet,#                →      bez nazwy użytkownika i hasła

- APN należy ustawić, jeśli urządzenie nie łączy się z platformą sieciową lub aplikacją.
- Po wysłaniu komendy, urządzenie odpowie wiadomością „APN OK!”.
- Po wysłaniu komendy, urządzenie odpowie wiadomością „APN OK!”.

### 3. Ustawienia języka SMS

Komenda: **LANG,0#** dla angielskiego lub **LANG,1#** dla chińskiego

- Komenda służy do ustawień języka odpowiedzi od lokalizatora.
- Po wysłaniu komendy, urządzenie odpowie wiadomością „LANG OK!”.

### 4. Prośba o lokalizację

Po otrzymaniu prośby o lokalizację, urządzenie odpowie wiadomością zawierającą współrzędne oraz link.

Komenda: **URL#**

W odpowiedzi urządzenie poda: nr IMEI, datę, godzinę, link do mapy, długość i szerokość geograficzną.

Przykład:3568xxxxxxx2219<01-03 14:59:43>

<http://maps.google.com/maps?q=N22.669534,E114.011888>

- Współrzędne można wprowadzić do Google Earth lub Google Maps. Po ich wyszukaniu otrzymamy dokładną lokalizację urządzenia.
- Po kliknięciu w link pokaże się mapa Google z oznaczonym umiejscowieniem urządzenia.

## 5. Alarm wstrząsowy

Komenda: **VA,ON#** w celu włączenia i **VA,OFF#** w celu wyłączenia funkcji.

- Funkcja domyślnie jest wyłączona.
- Po wysłaniu komendy, urządzenie odpowie wiadomością „VA OK!”.

## 6. Alarm o przekroczeniu prędkości

Komenda: **OS,80#** w celu ustalenia prędkości oraz **OS,OFF#** w celu wyłączenia funkcji.

- Jednostką prędkości dla tej funkcji są km/h.
- Dostępny zakres prędkości: 30 do 180 km/h
- Funkcja ta jest domyślnie wyłączona.
- Po wysłaniu komendy, urządzenie odpowie wiadomością „OS OK!”.

## 7. Funkcja nasłuchu (odtworzenie głosu)

Komenda: **XX,1#** , w celu włączenia ; **XX,0#** w celu wyłączenia

- Po wysłaniu komendy, urządzenie odpowie wiadomością „SET:ON!”.
- Po otrzymaniu odpowiedzi należy wykonać połączenie na numer lokalizatora, aby prowadzić nasłuch.

## 8. Sprawdzanie ustawień

Komenda: **ST#**

Urządzenie odpowie następującą wiadomością:

IMEI: 888xxxxxxxxx888

MC: 1 (tryb alarmu)

VA: 0 (alarm wibracyjny włączony/wyłączony)

OS: 0 (alarm o przekroczeniu prędkości włączony/wyłączony)

LA: 0 (alarm o wykryciu światła włączony/wyłączony)

SK: 0 (status ustawienia alarmu SOS)

SOS: 0

HBT: 10 (czas pakietu kontrolnego)

LANG: 1 (język)

GMT: E8 (strefa czasowa, ustawienia z poziomu platformy [www.gps903.net](http://www.gps903.net)).

Komenda: **QP#**

Urządzenie odpowie następującą wiadomością:

IMEI:3568XXXXXXXXX90 (Nr. IMEI trackera)

APN:internet (APN operatora)

IP:b.gps903.net/7700 (port strony internetowej)

LMT,0#

CENTER:123456789 (numer upoważniony)

SOC4:0 (status sieci)

GSM:100 (sygnał GSM)

GPS:FIXED (status GPS)

BAT:3.9 (Napięcie Baterii)

## 9. Ponowne uruchomienie urządzenia

Komenda: **RESET#**

Urządzenie zostanie ponownie uruchomione. Komenda nie zmienia żadnych ustawień.

## 10. Przywrócenie ustawień fabrycznych

Komenda: **RFS#**

- Komenda spowoduje przywrócenie domyślnych wartości na wszystkich ustawieniach oprócz IP.
- Tylko upoważniony numer może wydać polecenie przywrócenia ustawień fabrycznych.
- Należy dobrze przemyśleć decyzję o przywróceniu ustawień.

## 11. Tryby pracy

Komendy:

**WKMD,2#** → tryb przedłużonego czuwania

**WKMD,1#** → tryb oszczędzania baterii

**WKMD,0#** → tryb bezpieczny

- Trybem domyślnym jest tryb bezpieczny.
- **Tryb przedłużonego czuwania:** platforma działa wyłącznie po wysłaniu wiadomości SMS z komendą lokalizowania. Jest to najbardziej energooszczędny tryb.
- **Tryb oszczędzania baterii:** platforma ładuje wyłącznie lokalizację LBS, której precyzja jest zależna od danego miasta. Tryb pozwala na zwyczajne oszczędzanie mocy baterii.
- **Tryb bezpieczny:** platforma ładuje lokalizację GPS w czasie rzeczywistym i z wysoką precyzją. Tryb ten zużywa moc baterii najszybciej.

## 12. Ustawianie odstępu czasowego ładowania danych

Komenda: **WKMD,0#<odstęp czasowy w sekundach>#**

- Człon „WKMD,0#” dotyczy trybu bezpiecznego.
- Dozwolone wartości odstępu czasowego to wielokrotności 10 w przedziale od 20 do 120 sekund.
- Odstępem domyślnym jest 20 sekund.
- Po wysłaniu komendy, urządzenie odpowie wiadomością „WKMD,0:OK!”.

## Śledzenie urządzenia w czasie rzeczywistym

### Korzystając z komputera

Zalogować się do platformy internetowej: [www.gps903.net](http://www.gps903.net) (międzynarodowa)

Login: IMEI urządzenia (z tyłu obudowy urządzenia)

Hasło domyślne: 123456

Po zalogowaniu hasło należy zmienić.

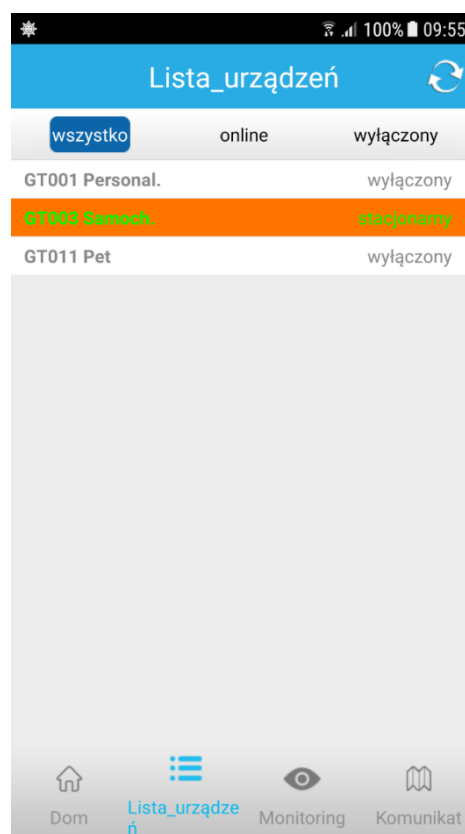
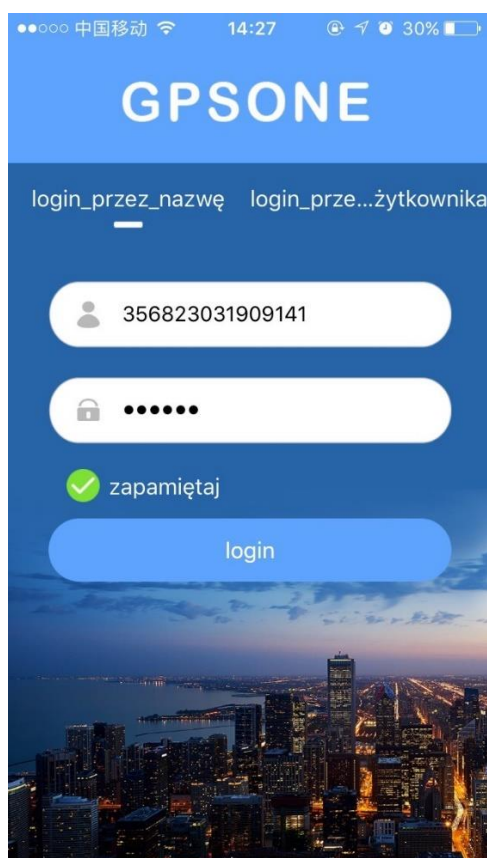
## Obsługa aplikacji na telefon



Nazwa aplikacji: **GPSONE**

Aplikację można wyszukać w IOS App Store bądź Google Play. Można także zeskanować kod QR na platformie.

Logowanie do aplikacji:

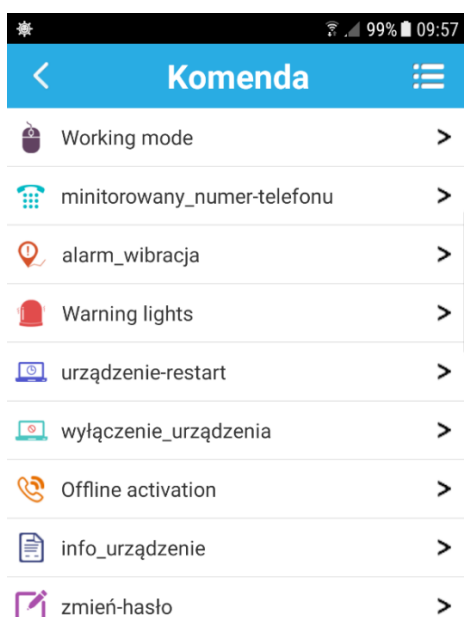
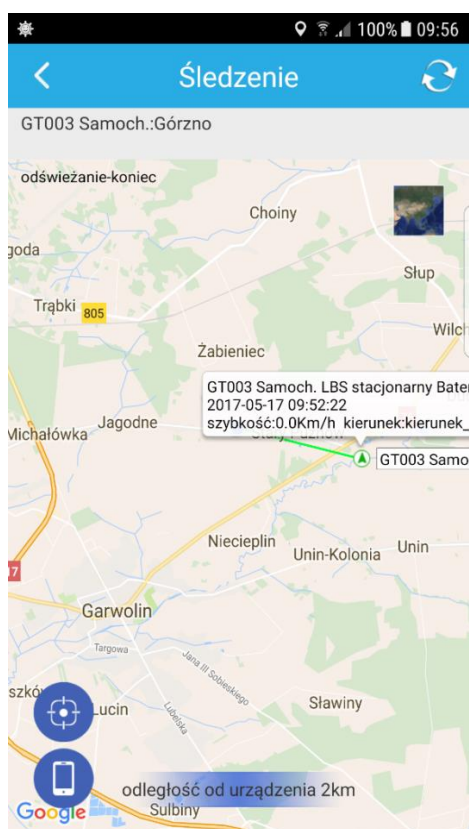
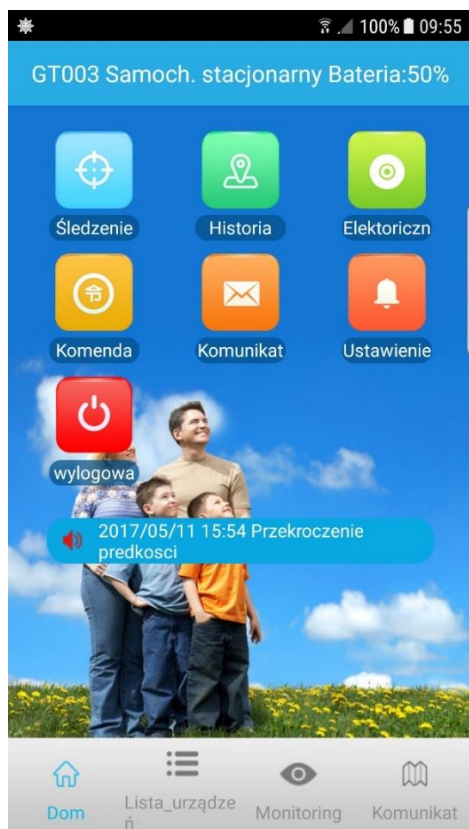


Logowanie przez wpisanie numeru IMEI

Hasło domyślne: 123456

Po zalogowaniu hasło należy zmienić.

# INSTRUKCJA OBSŁUGI



Przykładowe zrzuty ekranów aplikacji mobilnej GPSONE



**Uwaga:** Telefon i lokalizator GPS wyświetlą się odpowiednio na mapie tylko, jeśli jest pomiędzy nimi dostateczny dystans.

## Funkcja Geo Ferece

Po zalogowaniu do aplikacji lub platformy można ustawić elektroniczną strefę powiadamiania. Po ustawieniu strefy, aplikacja i platforma pokażą powiadomienie za każdym razem, kiedy lokalizator przekroczy granicę strefy.

## Ostrzeżenia

Aby przedłużyć żywotność urządzenia do użytku należy stosować się do niniejszych instrukcji.

1. Nie używać ani nie przechowywać urządzenia w miejscach zakurzonych i zapyłonych.
2. Nie umieszczać urządzenia w miejscach nagranych ani wychłodzonych.
3. Urządzenie czyścić za pomocą suchej szmatki. Nie używać detergentów.
4. Nie rozbierać urządzenia. Nie dokonywać modyfikacji w jego budowie.
5. Nie używać urządzenia z innymi bateriami.

Wyprodukowano w ChRL dla:

PROLECH R. i S. Leszek Sp. J.  
Stary Puznów 58B  
08-400 Garwolin, Polska  
[www.blow.com.pl](http://www.blow.com.pl)

Serwis:

Serwis BLOW  
Stary Puznów 58B  
08-400 Garwolin, Polska  
[www.blow.com.pl](http://www.blow.com.pl)



Sprzęt elektryczny oznaczony symbolem przekreślonego kosza nie może być wyrzucany wraz z odpadami komunalnymi. Taki sprzęt podlega zbiórce oraz recyklingowi.



## KARTA GWARANCYJNA

1. Okres gwarancji wynosi 24 miesiące od daty sprzedaży (zgodnie z datą na dowodzie zakupu oraz w karcie gwarancyjnej). Zasięg terytorialny ochrony gwarancyjnej dotyczy całego terytorium Polski.
2. Warunkiem przyjęcia produktu do naprawy gwarancyjnej jest przedstawienie Sprzedawcy przez Nabywcę:
  - poprawnie wypełnionej karty gwarancyjnej;
  - ważnego dowodu zakupu (paragon, rachunek uproszczony, faktura VAT) z datą sprzedaży taką jak na karcie gwarancyjnej;
  - wadliwego produktu.Serwis może odmówić wykonania naprawy gwarancyjnej w przypadku stwierdzenia niezgodności danych zawartych w powyższych dokumentach.
3. Karta gwarancyjna musi posiadać pieczęć punktu sprzedaży i podpis sprzedawcy. Karta gwarancyjna wypełniona niepoprawnie lub nieczytelnie jest nieważna.
4. Gwarancją objęte są wyłącznie wady spowodowane przyczynami tkwiącymi w sprzedanym produkcie.
5. Gwarancją nie są objęte:
  - jakiegokolwiek wady powstałe w wyniku niewłaściwego użytkownika produktu, w szczególności niezgodnego z instrukcją obsługi bądź przepisami bezpieczeństwa;
  - mechaniczne uszkodzenia produktu i wywołane w nim wady;
  - jakiegokolwiek wady powstałe w wyniku napraw wykonanych przez podmioty nieupoważnione (w tym przez Nabywcę);
  - uszkodzenia lub wadliwe działanie spowodowane niewłaściwą instalacją urządzeń, współpracujących z produktem;
  - części i akcesoria podlegające normalnemu zużyciu w czasie eksploatacji, w szczególności zarysowania, trudne do usunięcia zabrudzenia, wytarcia napisów, baterie itp.;
  - czynności wymienione w instrukcji obsługi, przeznaczone do wykonywania przez użytkownika;
  - uszkodzenia powstałe w wyniku zdarzeń losowych, takich jak pożar, powódź, przepięcia sieci energetycznej, wyładowania elektryczne; zalanie, działanie środków chemicznych oraz innych czynników zewnętrznych, powodujących np. korozje czy plamy;
  - produkty, w których została usunięta lub naruszona plomba gwarancyjna;
6. Gwarancją objęte są produkty używane wyłącznie do celów niezwiązanych z działalnością gospodarczą. Gwarancji nie podlegają produkty eksploatowane do celów zarobkowych.
7. W przypadku stwierdzenia przez Serwis, iż produkt był używany do celów komercyjnych, przemysłowych lub profesjonalnych, gwarancja zawsze będzie ograniczona do wymiany części zamiennych. Zgłaszający poniesie koszty robocizny, a czas trwania gwarancji produktu (z wyłączeniem części eksploatacyjnych) nie zmieni się. Czas trwania gwarancji produktu na części eksploatacyjne skróci się do trzech miesięcy.
8. Gwarancja obejmuje bezpłatną wymianę części zamiennych potrzebnych do naprawy oraz robociznę w okresie gwarancji. Usterki ujawnione w okresie gwarancji mogą być usuwane tylko przez Autoryzowany Serwis BLOW w możliwie jak najkrótszym terminie.
9. Serwis, firma handlowa, która sprzedała produkt oraz BLOW, nie ponoszą odpowiedzialności za terminowość wykonania naprawy gwarancyjnej, jeżeli naprawa nie może być wykonana z powodu restrykcji importowych / eksportowych na części zamienne/ lub innych przepisów prawnych oraz innych okoliczności, na które wskazane podmioty nie mają wpływu.
10. Zalecane jest przesłanie produktu w oryginalnym opakowaniu fabrycznym. W przypadku uszkodzenia w transporcie, proces naprawy nie zostanie rozpoczęty.
11. W przypadku stwierdzenia usterki, Klient może złożyć reklamację w miejscu zakupu.
12. Nabywcy przysługuje prawo do wymiany sprzętu na nowy jeżeli Serwis BLOW stwierdzi na piśmie, iż usunięcie wady jest niemożliwe. Sprzęt podlegający wymianie powinien być kompletny. W razie dostarczenia zdekompletowanego zestawu, koszty brakującego wyposażenia ponosi Nabywca.
13. Wszelkie czynności wykonywane przez punkty serwisowe (w przypadku produktu sprawnego) polegające na: sprawdzaniu działania, pomiarze parametrów technicznych, czyszczeniu, regulacji, strojeniu są czynnościami odpłatnymi.
14. Uszkodzenia mechaniczne nie podlegają gwarancji, nawet jeśli pośrednik sprzedaży przyjmie sprzęt uszkodzony mechanicznie do rozpatrzenia reklamacji. BLOW jako gwarant bez względu na opinie pośredników nie udziela gwarancji na sprzęty uszkodzone mechanicznie.
15. W przypadku utraty karty gwarancyjnej nie będzie wydawany dokument zastępczy lub duplikat, a naprawa i roszczenia wynikające z niniejszej gwarancji ulegają wygaśnięciu.
16. Gwarancja na sprzedany towar nie wyłącza, nie ogranicza ani nie zawiesza uprawnień Nabywcy wynikających z niezgodności towaru z umową.
17. W sprawach nieuregulowanych niniejszymi warunkami zastosowanie znajdują przepisy Kodeksu Cywilnego.

**Lokalizator GPS BL003, nr fabryczny:** .....

**Data sprzedaży:** .....

**Pieczęć i podpis sprzedawcy:** .....

**Akceptuję warunki niniejszej sprzedaży:** .....